

**НАУЧНОЕ ПРОСТРАНСТВО:
актуальные вопросы теории и практики**

Николаева Елена Александровна,

кандидат педагогических наук, доцент,

Белгородский государственный национальный исследовательский университет, г. Белгород

**ОСОБЕННОСТИ АДЪЕКТИВНОГО СЛОВАРЯ СТАРШИХ
ДОШКОЛЬНИКОВ С ОБЩИМ НЕДОРАЗВИТИЕМ РЕЧИ**

Аннотация. В статье представлены результаты изучения адъективного словаря старших дошкольников с общим недоразвитием речи, в ходе которого был рассмотрен характер пассивного и активного словаря, а также лексическая системность и структура значения слова.

Ключевые слова: адъективный словарь, имя прилагательное, старшие дошкольники, общее недоразвитие речи.

Речь является средством взаимодействия людей между собой. От уровня ее развития зависит успешность социализации каждого человека. Всесторонне развитая речь является показателем и одновременно средством личностного развития. Одним из компонентов речевой системы является лексика. Богатство словаря, которое подразумевает не только количественные, но и качественные показатели, выступает признаком полноценного развития не только речи, но и мышления, памяти и других психических процессов.

Проблема трудностей в формировании словаря наиболее актуальна при работе с детьми, имеющими общее недоразвитие речи. Практически все исследователи речи детей с общим недоразвитием речи отмечали такую ее особенность, как низкий уровень развития словаря прилагательных. Исследователи (В.А. Гончарова, Н.С. Жукова, А.В. Кроткова, И.Ю. Кондратенко, Р.Е. Левина, Л.Ф. Спирина, Т.Б. Филичева, Г.В. Чиркина и др.) указывают, что дошкольники с общим недоразвитием речи испытывают значительные трудности при усвоении имен прилагательных с

НАУЧНОЕ ПРОСТРАНСТВО: актуальные вопросы теории и практики

обобщенным, отвлеченным значением, а также указывающих на состояние, качества, признаки, оценку.

В рамках нашего исследования мы использовали понятие адъективный (относящийся к прилагательным, свойственный прилагательным) словарь.

Для изучения состояния адъективного словаря у старших дошкольников с общим недоразвитием речи нами было проведено экспериментальное исследование, в ходе которого был рассмотрен характер пассивного и активного словаря, а также лексическая системность и структура значения слова.

В результате изучения *пассивного словаря* нами было установлено, что понимание речи у дошкольников с общим недоразвитием речи находится преимущественно на высоком уровне (70%). При этом наибольшее количество ошибок было допущено при понимании прилагательных, обозначающих форму (овальный, квадратный, прямоугольный), тактильные ощущения (пушистый, колючий), цвет (сиреневый, оранжевый). 30% детей экспериментальной группы, допустив незначительное количество ошибок в понимании предъявленных им прилагательных продемонстрировали уровень выше среднего.

Качественный анализ объема *активного словаря* прилагательных позволил отметить трудности в назывании предъявленных прилагательных у всех детей экспериментальной группы.

Наибольшее количество ошибок было допущено детьми при назывании слов из разделов «вес», «сила», «величина», «высота», «толщина», «длина», «ширина». Дети затруднялись при дифференциации значений этих слов. В большей степени сформированными оказались понятия «большой» и «маленький» которыми подменялись слова, обозначающие

НАУЧНОЕ ПРОСТРАНСТВО: актуальные вопросы теории и практики

размеры и величины в других разрядах (толстый, тонкий, длинный, короткий, высокий, низкий и др.).

При назывании цветов также ошибки были достаточно распространенными. Наибольшие трудности возникли при назывании цветов сиреневый и оранжевый. Эти наименования не входят в основную палитру, потому реже употребляются в речи взрослых и, соответственно, в речи детей.

Из числа предложенных прилагательных, обозначающих вкусовых ощущения, наибольшие трудности возникли со словами сладкий и кислый. Дети были предложены замены: сладкий – вкусный, сахарный; кислый – соленый, кислотный, резкий.

В результате можно отметить, что 30% детей, входивших в состав экспериментальной группы, показали уровень выше среднего, 30% – средний уровень и 40% детей – уровень ниже среднего.

Итоговые результаты обследования пассивного и активного адъективного словаря каждого обследованного дошкольника представлены на рисунке 1.

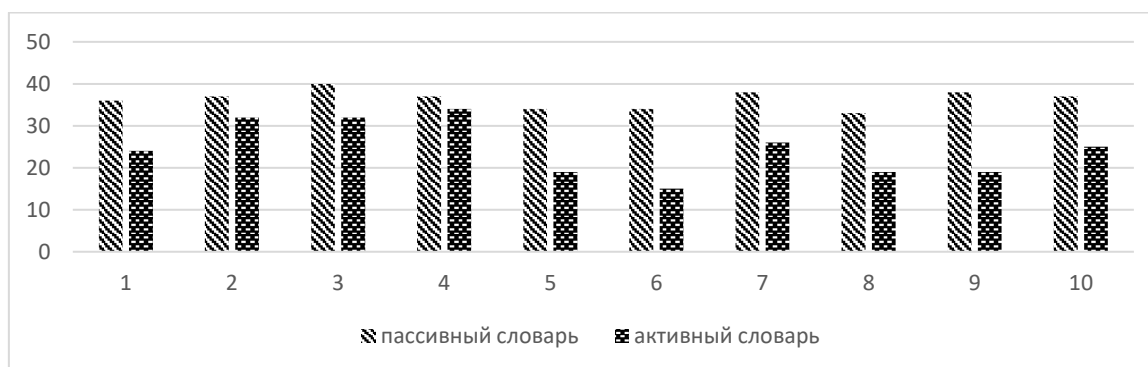


Рисунок 1. Состояние пассивного и активного адъективного словаря старших дошкольников с общим недоразвитием речи

Более подробные результаты изучения активного словаря прилагательных представлены в приложении 2.

НАУЧНОЕ ПРОСТРАНСТВО: актуальные вопросы теории и практики

При изучении *лексической системности и структуры значения слова* был использован метод изучения вербальных ассоциаций. Нами были подсчитаны проявления вербальных ассоциаций в процентах: ассоциации подобия составили 31,2%, ассоциации противопоставления – 17,5%, ассоциации отношения и тематические - по 7,5%, случайные ассоциации – 30%. Также нами были зафиксированы 5 отказов от выполнения задания, что составило 6,3%.

Более наглядно результаты данного исследования указаны на рисунке 2.

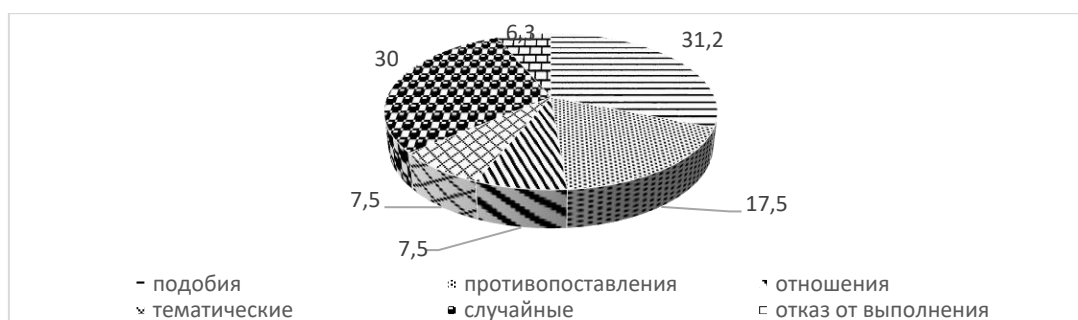


Рис. 2. Результаты изучения вербальных ассоциаций

Таким образом, ассоциации у старших дошкольников с общим недоразвитием речи характеризуются немотивированностью, носят случайный характер. Это связано с тем, что у детей не сформировано ядро семантического поля, от которого должны выстраиваться ассоциативные цепочки. Количество ассоциативных связей ограничено, что выражается в трудностях вербального оформления речи.

При изучении *словаря синонимов* в ответах детей, составивших экспериментальную группу были зафиксированы разнообразные ошибки: использование слов ситуативно близких, но принадлежащих к другим частям речи (печальный – грустит); подбор слов, связанных парадигматическими связями (мудрый – много думает); подмена синонима словом, образованным сокращением слова (крошечный – крошка); использование

НАУЧНОЕ ПРОСТРАНСТВО: актуальные вопросы теории и практики

форм исходного слова или родственного слова (безоблачный – без облаков, трусливый – трусит). Также были отказы от выполнения задания.

В итоге нами было установлено, что высокому уровню развития атрибутивного словаря синонимов не соответствует ответ ни одного ребенка, 2 ребенка (20%) показали уровень выше среднего, 3 ребенка (30%) – средний уровень, 4 дошкольника (40%) – уровень ниже среднего и 1 ребенок экспериментальной группы (10%) показал низкий уровень.

Наглядно результаты выполнения этого задания представлены на рисунке 3.



Рис. 3. Результаты изучения словаря синонимов

Таким образом, дошкольники с общим недоразвитием речи испытывают трудности в подборе синонимов к именам прилагательным, что объясняется ограниченным словарем, несформированностью семантических полей.

Словарь антонимов старших дошкольников с общим недоразвитием речи также имеет дефицитарность. Никто из детей экспериментальной группы не показал высокий уровень овладения словарем антонимов. Чаще всего дети вместо антонимов называют: слова с частицей не (темный – не темный); слова близкие по ситуации (высокий – длинный); разные формы данного слова (веселый – веселится); синонимы (горький – очень горький). Также несколько раз дети отказывались от ответа на вопрос.

НАУЧНОЕ ПРОСТРАНСТВО: актуальные вопросы теории и практики

В итоге мы установили, что умение детей подбирать прилагательные-антонимы преимущественно развито на уровне ниже среднего (40%). Средний уровень был зафиксирован у 3 дошкольников (30%) и уровень выше среднего был выявлен у 3 детей (30%). Высокого и низкого уровня не было отмечено ни у одного ребенка экспериментальной группы.

Наглядно результаты выполнения этого задания представлены на рисунке 4.

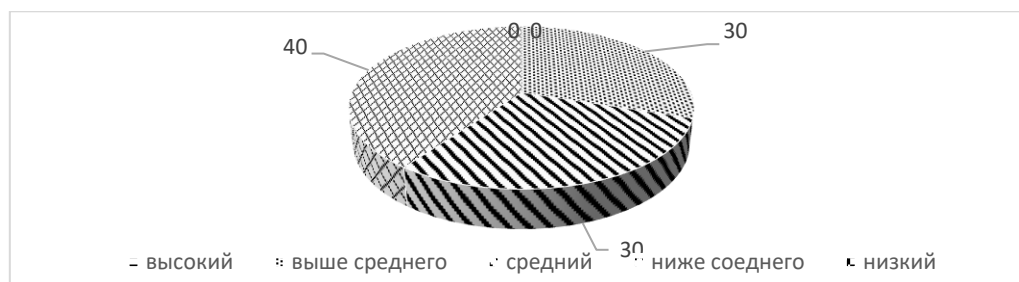


Рис. 4. Результаты изучения словаря антонимов

Обобщая результаты исследования, мы можем отметить, что анализ состояния пассивного и активного словаря прилагательных у детей старшего дошкольного возраста, анализ умений подбирать вербальные ассоциации, а также находить синонимы и антонимы характеризуется ограниченностью, трудностями актуализации слов, неумением выделять существенные семантические признаки в структуре значения слова, отсутствием умения сравнивать значения слов на основе единого семантического признака, несформированностью мыслительных операций сравнения и обобщения.

Все выше сказанное указывает на необходимость совершенствования логопедической работы по обогащению лексики прилагательными дошкольников с общим недоразвитием речи.