

**Образование в России и актуальные вопросы
современной науки**

Чижевская Наталья Анатольевна,

бакалавр 3 курса факультета гидромелиорации,

Малышко Анастасия Дмитриевна,

бакалавр 3 курса факультета гидромелиорации,

Бабенко Виктория Александровна,

бакалавр 3 курса факультета гидромелиорации,

Сязина Александра Евгеньевна,

бакалавр 3 курса факультета гидромелиорации

Нигматуллин Тимур Аликович,

бакалавр 4 курса факультета гидромелиорации

Кубанский государственный аграрный университет имени И.Т. Трубилина

г. Краснодар

ЗАЛЕГАНИЕ ГРУНТОВОЙ ВОДЫ В ГОРОДЕ САРАТОВЕ

Аннотация. В данной статье рассмотрено расположение грунтовых залегающих в городе Саратове

Ключевые слова: подземные воды, поверхностные воды, водотоки.

Территория г. Саратова богата запасами поверхностными водами, ресурсы вод представлены в виде ряд малых рек (Елшанка, Гуселка – 1, Гуселка-2) и реки Волги (Волгоградское водохранилище). В среднем водные ресурсы река и Елшанки в пределах городской черты оцениваются величиной 6,5 млн. м³/год. Расход реки Волги в створе г. Саратова в средний по водности год составляет 261457 млн м³/год, полезный объем Волгоградского водохранилища – 8,25 км³[1].

На территории г. Саратова и его окрестностей состав поверхностных вод формируется под влиянием как естественных, так и антропогенных факторов. К естественным факторам относятся химические характеристики подземных и атмосферных вод, питающих водотоки и водоемы. Химический состав на отно-

Образование в России и актуальные вопросы современной науки

сительно экологически чистых территориях определяется естественными факторами[2].

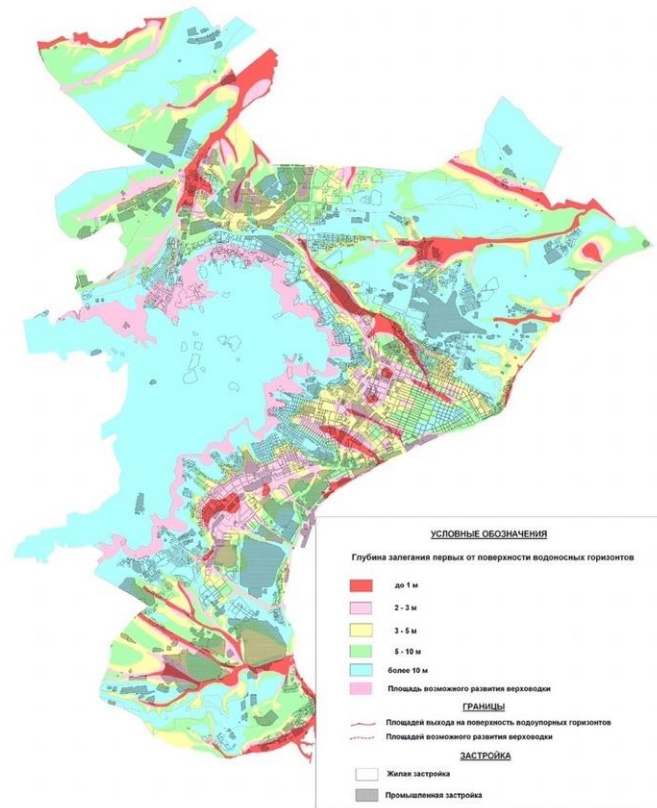


Рисунок 1 – Подземные залегания

Речная сеть Саратовской области представлена 358 реками длиной более 10 км и множеством более мелких речек. Общая протяжённость речной сети 12 331 км (густота речной сети 0,12 км/км²), бóльшая часть рек относится к малым рекам и ручьям. Наиболее густая и разветвлённая речная сеть характерна для правобережных районов области, с северо-запада на юго-восток наблюдается уменьшение водности рек. Для рек области, относящихся к бассейнам Волги и Дона, характерно смешанное питание с преобладанием снегового, для рек бессточной области Камыш-Самырьских озёр – практически полностью снеговое. Большинство рек Саратовской области относятся к восточно-европейскому типу водного режима с характерным высоким весенним половодьем, устойчивой летне-осенней меженью, прерываемой кратковременными дождевыми паводками, и зимней меженью. Реки замерзают преимущественно в

Образование в России и актуальные вопросы современной науки

середине – конце ноября, вскрываются в апреле. Многие реки, относящиеся к бессточному бассейну, летом пересыхают. Среднемноголетний речной сток – 241,5 км³/год. В 2015 года речной сток в области составил 204,6 км³/год, что на 15,28% ниже среднемноголетнего показателя. По среднемноголетнему речному стоку Саратовская область занимает первое место среди регионов федерального округа и второе – по речному стоку в 2015 году после Республики Татарстан [3].

Речная сеть Саратовской области представлена 358 реками длиной более 10 км и множеством более мелких речек. Общая протяжённость речной сети 12 331 км (густота речной сети 0,12 км/км²), большая часть рек относится к малым рекам и ручьям [5]. Наиболее густая и разветвлённая речная сеть характерна для правобережных районов области, с северо-запада на юго-восток наблюдается уменьшение водности рек. Большинство рек Саратовской области относятся к восточно-европейскому типу водного режима с характерным высоким весенним половодьем, устойчивой летне-осенней меженью, прерываемой кратковременными дождевыми паводками, и зимней меженью. Реки замерзают преимущественно в середине – конце ноября, вскрываются в апреле. Многие реки, относящиеся к бессточному бассейну, летом пересыхают. По территории региона проходит Саратовский оросительный канал им. Е.Е. Алексеевского – главная водная артерия Саратовского Заволжья, предназначенная для обеспечения подачи воды на нужды орошения и пополнения водохранилищ на реках Большой Узень и Малый Узень, Еруслан в меженный период. Крупнейшими реками в волжском бассейне являются Волга с притоком Большим Иргизом, в донском бассейне – притоки Дона Хопёр и Медведица, в бассейне Камыш-Самарских озёр – Большой и Малый Узени. Среди регионов федерального округа Саратовская область занимает последнее место по густоте речной сети [5].

Образование в России и актуальные вопросы современной науки

СПИСОК ЛИТЕРАТУРЫ

1. Новиков Ю.В., Сайфутдинов М.М. *Вода и жизнь на Земле.* – М.: Наука, 2017. – 184 с.
2. Киссин И.Г. *Вода под землёй.* – М.: Наука, 2016. – 224 с.
3. Горошков И.Ф. *Гидрологические расчёты.* – Л.: Гидрометеиздат, 1979. – 432 с.
4. *Вода России научно-популярная энциклопедия [Электронный ресурс].* – Режим доступа: https://water-rf.ru/Регионы_России/2561/Саратовская_область 17.12.2019
5. Акимова, Т.А. *Экология. Природа – Человек – Техника: учебник / Т.А. Акимова, А.П. Кузьмин, В.В. Хаскин; под общ. ред. А.П. Кузьмина. 2-е изд., перераб. и доп.* – М.: ЗАО Издательство «Экономика», 2007.